



Tiszaszőlős Község Településrendezési Tervének módosításához

Tárgyalásos eljárás –
Véleményezési
dokumentáció v1.1



*„Napelemes
erőműpark”*



Tervező:

Art Vital Tervező, Építő és
Kereskedelmi Kft.
(C-15-1062)

2018.

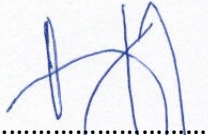
KÜLZETLAP

Tiszaszőlős Község
Településrendezési Tervének
- módosításához -

Tárgyalásos eljárás - Véleményezési dokumentáció

„Napelemes erőműpark”

Település tervező/ Építész vezető tervező



.....

Végh József
TT-15-0023
É/1-15-0124

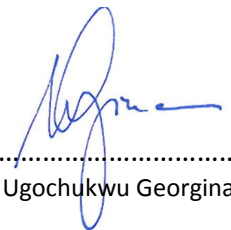
Település tervező / projektvezető:



.....

Labbancz András
TT-15-0378


Tervező munkatárs:



.....

Ugochukwu Georgina

Elektromos tervező:



.....

Verba József
Vezető tervező
TE-15-0076

KÜLZETLAP

Tiszaszőlős Község
Településrendezési Tervének
- módosításához -

Tárgyalásos eljárás - Véleményezési dokumentáció

„Napelemes erőműpark”

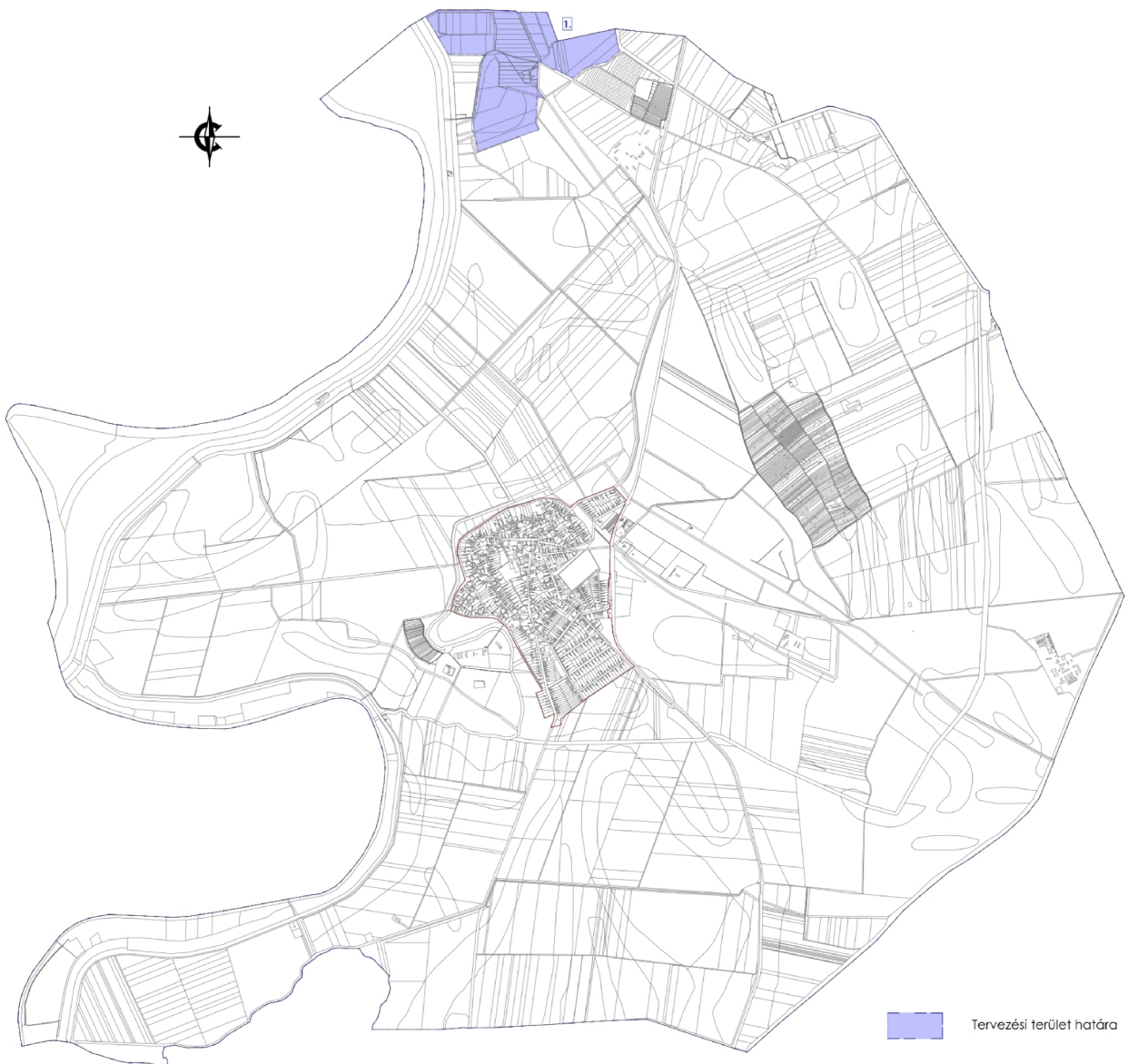
1. Előzmények	4
1.1. A területre jelenleg a következő településrendezési eszközök vannak hatályba	4
1.2. Átnézeti térkép	4
1.3. Helyszín, környezet és a fejlesztés bemutatása	6
2. Beavatkozási pontok ismertetése	10
3. Településszerkezeti módosítások	11
3.1. Településszerkezeti terv leírásának határozat tervezete	11
4. Alátámasztó munkarészek	15
4.1 Elektromos energiaellátás szakági alátámasztó munkarész	15
5. Szabályozási módosítások	18
5.1. Helyi Építési Szabályzat változó bekezdései	18
5.2. Helyi Építési Szabályzat módosított rendelet tervezete	19
6. A településrendezési eszközök tervezett módosítása és a hatályos településrendezési tervek közötti kapcsolat bemutatása	23
6.1. A magasabb rendű tervekkel való összhang igazolásához nyilatkozat	23
6.2. Övezeti lehatárolás	24

1. Előzmények

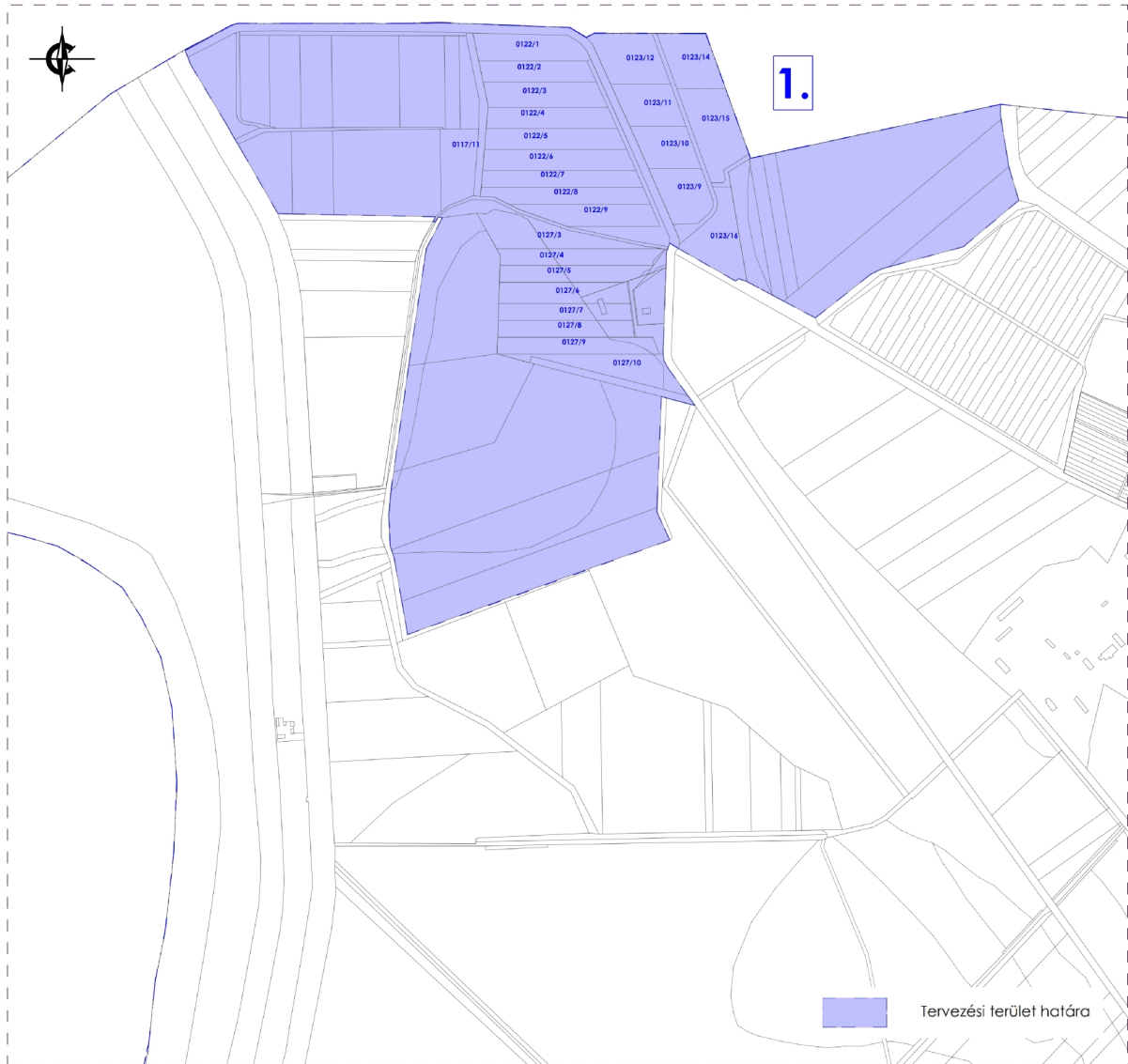
1.1. A területre jelenleg a következő településrendezési eszközök vannak hatályban

- 86/2005. (VIII. 01.) számú határozat, Tiszaszőlős Község módosított Településszerkezeti tervének és szerkezeti terv leírásának elfogadásáról
- 16/2005. (IX. 29.) számú rendelete, Tiszaszőlős Község módosított Helyi Építési Szabályzatáról és Szabályozás Tervének elfogadásáról

1.2. Átnézeti térkép



Átnézeti térkép-kivágat



1.3. Helyszíni, környezet és a fejlesztés bemutatása

A terület a település északi részén található. A közigazgatási határvonal a 0117/12 hrsz-ú csatorna a 0125 számú út, valamint a 0129 és a 0116 hrsz-ú csatornák által közre zárt terület. A területen és annak határán elektromos hálózati elemek húzódnak.

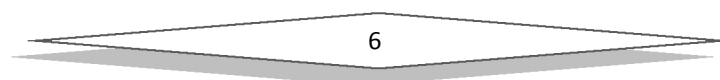


Forrás: Google Earth



Forrás: Google Earth

A tervezett módosítás során a terület jelenlegi általános mezőgazdasági, védelmi erdő és falusias lakó építési övezete kerül módosításra, beépítésre nem szánt különleges megújuló energiaforrások hasznosításának céljára szolgáló övezetre. A módosítás során új beépítésre szánt terület nem alakul ki, termőföld bevonása nem történik (művelés alól kivont telephelyi területek).

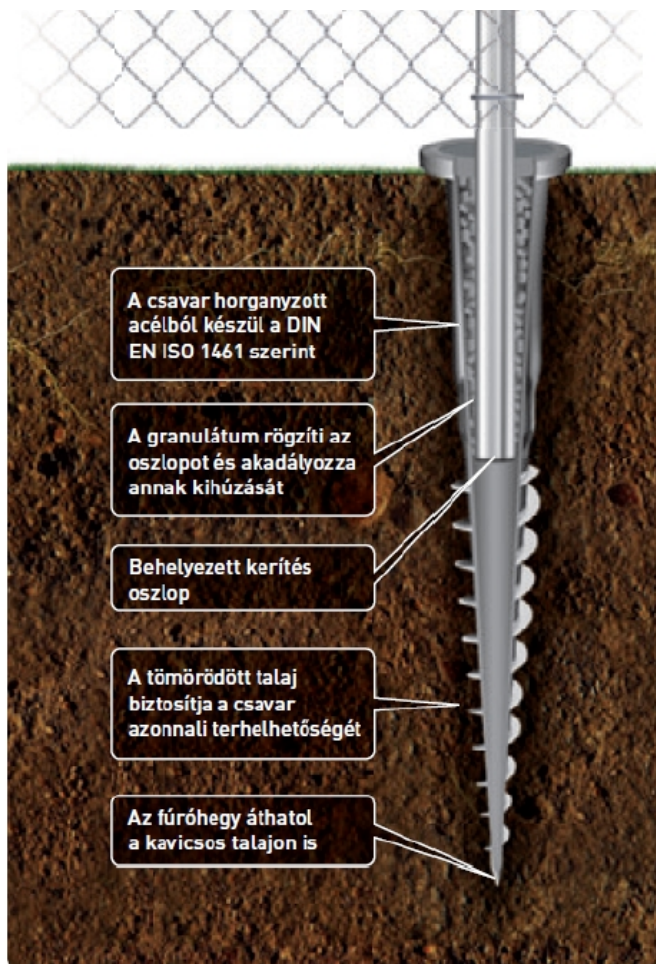


A tervezett beruházás során több napelemes kiserőmű kerül kialakításra (25 db), melyek külön-külön nem haladják meg az 500kW teljesítményt. A napelemek ún. talajcsavaros rögzítési technikával kerülnek vélhetően elhelyezésre, a telepítés így teljes egészében száraz technológián alapul.



A KRINNER talajcsavarok jelentős költség- és időmegtakarítást kínálnak az építőipar számos területén. Nem szükséges az ásás és betonozás, nem kell pénzt és időt fektetni a kitermelt talaj eltávolítására. A betonozással ellentétbe, nincs technológiai szünet. Az alap a befúrás követően azonnal terhelhető. A talajcsavarok statikailag bevizsgáltak.

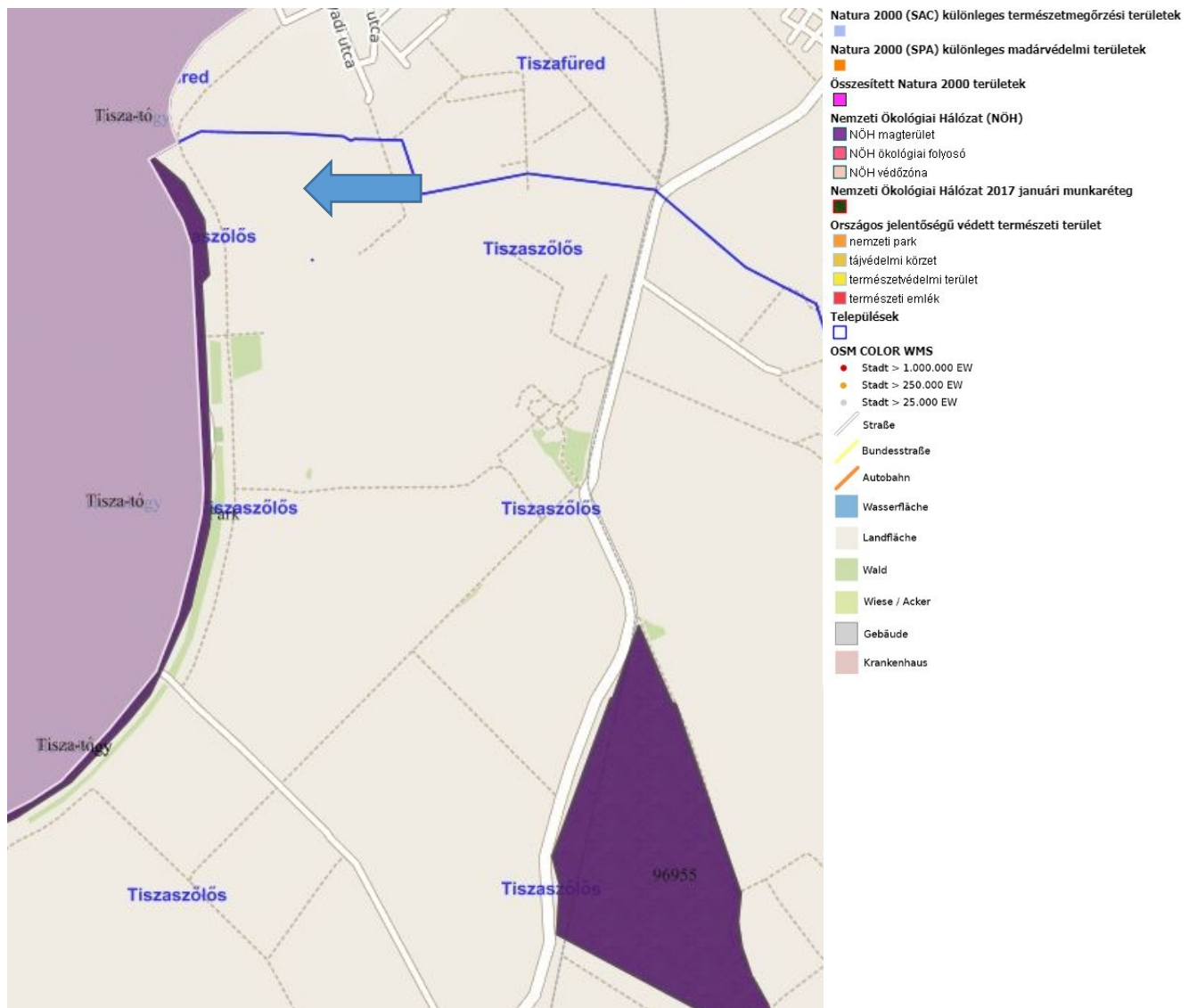
- ✓ ásás és betonozás nélkül
- ✓ nincs kitermelt talaj
- ✓ egyszerű, gyors és stabil
- ✓ áthelyezhető
- ✓ környezetbarát
- ✓ önerőből építhető



A módosítás során a beépítési intenzitás részben csökken (a tényleges használat és a tervezett állapothoz viszonyítva egyaránt), biológiai aktivitás értékcsökkenés nem alakul ki, így annak kompenzációja nem szükséges.

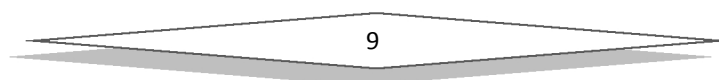
Tiszaszőlős Község Településrendezési Tervéhez
TÁRGYALÁSOS ELJÁRÁS – VÉLEMÉNYEZÉSI DOKUMENTÁCIÓ

A tervezési terület a TIR rendszerében



(Forrás: Természetvédelmi Információs Rendszer)

A tervezett tevékenység – napelem park –nem befolyásolja a szomszédos ökológiai területet, arra nincs hatással.



2. Beavatkozási pont ismertetése

	Módosításra kijelölt területek	Rendezés célja és oka	Jelenlegi területhasználat, övezet, (műv. ág), beépítés	Jóváhagyott területhasználat, övezet, HÉSZ	Terület (ha)	Aktivitási érték	Tervezett területhasználat, övezet, HÉSZ	Terület (ha)	Aktivitási érték	Egyéb szabályozási módosítás, megjegyzés	
1.	Külterületen, a közigazgatási határvonal a 0117/12 hrsz-ú csatorna a 0125 számú út, valamint a 0129 és a 0116 hrsz-ú csatornák által közrezárt terület. (0117/11, 0122/1-0122/9, 0127/3-0127/10, 0123/9-0123/12 és a 023/14-0123/16 hrsz-ú telkek)	Megújuló energiaforrás - napelemes erőműpark kialakításához szükséges különleges beépítésre nem szánt megújuló energiaforrás övezetének kialakítása, beépítésre nem szánt általános mezőgazdasági és védelmi erdő övezetéből, valamint beépítésre szánt falusias lakóterület építési övezetéből.	- telephely - beépített terület (udvar)	- általános mezőgazdasági terület (Má) - védelmi erdőterület (Ev) - falusias lakóterület (Lf)	16,94 7,58 1,11	62,68 68,22 2,66	- Különleges beépítésre nem szánt megújuló energiaforrás területe (K-e)	25,63	82,02	-	
							HATÁSOK	A népesség demográfiai változása, lakásszükséglete:			Nem változik, hatása nincs
								A népesség fizikai, szellemi és lelki igényei:			Nem változik, hatása nincs
								A helyi népesség identitásának erősítése, kulturális örökség megőrzése:			Nem változik, hatása nincs
								A népesség megélhetését biztosító gazdasági érdekek:			Nem változik, hatása nincs
								A helyi társadalmi-gazdasági és infrastrukturális egyenlőtlenségek csökkentése:			Nem változik, hatása nincs
								Megfelelő színvonalú közlekedés kialakítása:			Nem változik, hatása nincs.
								Lakó- és munkakörülmények:			Nem változik, hatása nincs
								Építészeti és régészeti örökség védelme: Ismert régészeti örökség által érintett területet. Épített örökség a területtel nem határos.			
								Környezet-, természet- és tájképvédelem: A beavatkozás a jelenlegi – a terület használat szerinti - is fennálló hatásokat érdemben nem változtatja meg. Környezeti és természeti szempontból negatív hatások nem lépnek fel. A tájkép megjelenése megváltozik alapvetően.			
								Tájhasználat, tájszerkezet védelme:			Nem változik, hatása nincs
								Területtel, termőfölddel való takarékos gazdálkodás:			A beavatkozás során termőföld igénybevétele nem történik.
								Természeti adottságok gyógyászati hasznosítása:			Nem változik, hatása nincs
								Honvédelem, nemzetbiztonság, katasztrófavédelem érdekei:			Nem változik, hatása nincs
								Ásványvagyon-gazdálkodás érdekei:			Nem változik, hatása nincs
							Infrastrukturális erőforrások kihasználása:			Nem változik, hatása nincs	
							Zöldfelület-, környezet- és természetkímélő fejlesztések támogatása: A terület felhasználása során tényleges erdő terület nem kerül felhasználásra. A naperőművek negatív környezeti hatást nem váltanak ki. A módosítás során a lehetséges beépítési intenzitás a minimumra csökken. A TR állomáson kívül a terület fedetlen. A kollektorok állványzaton kerülnek elhelyezésre, a talajtakaró növényzet így megmaradhat. A tervezett beruházás - az esetlegesen kialakuló csillogást, erős fény visszaverődést/törést leszámítva – negatív hatásokkal nem jár.				



Joghatályos terv részlete!



Módosított terv részlete!

3. Településszerkezeti módosítások

3.1. Településszerkezeti terv leírásának határozat tervezete

**Tiszaszőlős Község Önkormányzata Képviselő-testületének
...../2018 (.....) határozata**

**Tiszaszőlős Község Településszerkezeti tervének és a településszerkezeti terv leírás
módosításának jóváhagyásáról**

Tiszaszőlős Község Önkormányzatának Képviselő-testülete a község közigazgatási területére készített módosított településszerkezeti tervet és a településszerkezeti terv leírást az előterjesztés szerinti tartalommal megtárgyalta. Az Art Vital Kft. által T-24/2018. munkaszámon készített T01m rajzszámú módosított településszerkezeti tervet és a településszerkezeti terv módosított leírását az 1. melléklet szerinti tartalommal elfogadja.

A Képviselő-testület felkéri a polgármestert, hogy a módosítás miatt szükséges intézkedéseket tegye meg.

.....
polgármester

.....
jegyző

1. számú melléklet

a 86/2005. (VIII.01.) számú határozattal elfogadott, Tiszaszőlős Község Településszerkezeti tervének és a településszerkezeti terv leírás módosításának jóváhagyásáról szóló/2018.(.....) számú határozat melléklete

1.

A határozat I. fejezet (2) bekezdése helyébe az alábbi pont lép:

I. Fejezet
Előzmények, munkarészek

- (1) A településszerkezeti terv a 301/2003. (XII. 23.) számú képviselőtestületi határozattal elfogadott településfejlesztési koncepció és az ezzel kapcsolatos egyéb önkormányzati állásfoglalások alapján, azoknak megfelelően készült.
- (2) A településszerkezeti terv a T01 jelű teljes és T01m jelű fedvény terv, valamint a T02 és T03 tervlap munkarészekből (továbbiakban: Terv) és a jelen leírásból áll.

2.

A határozat IV. fejezet (2) és (3) bekezdése helyébe a következő lép:

IV. Fejezet
Területfelhasználási módok, beépítésre szánt illetve nem szánt területek

- (1) Az OTÉK szerinti területfelhasználási módokat, a beépítésre szánt illetve nem szánt területeket a Terv határozza meg.
- (2) A Terv a település igazgatási területén az alábbi területfelhasználási módokat különbözteti meg:
- beépítésre szánt területeken

Területfelhasználási mód:	megengedett legnagyobb szintterület-sűrűség:	a közüemi közművesítettség legkisebb mértéke:
kisvárosias lakóterület	1,5	részleges
falusias lakóterület	0,5	részleges
településközpont vegyes terület	2,4	teljes
kereskedelmi, szolgáltató gazdasági terület	2,0	részleges
ipari terület (nem zavaró hatású)	1,5	részleges
hétvégi házaspark üdülőterület	0,2	részleges
különleges terület: szilárd, folyékony hulladék elhelyezését, kezelését szolgáló terület	2,0	részleges

Tiszaszőlős Község Településrendezési Tervéhez
TÁRGYALÁSOS ELJÁRÁS – VÉLEMÉNYEZÉSI DOKUMENTÁCIÓ

különleges terület: sport céljára szolgáló terület	2,0	részleges
különleges terület: temető	2,0	részleges

- beépítésre nem szánt területeken

területfelhasználási mód:	a közüzemi közművesítettség legkisebb mértéke:
közúti közlekedési terület	hiányos
kötött pályás közlekedési terület (vasút)	hiányos
zöldterület	hiányos
védelmi erdőterület	hiányos
egészségügyi, szociális, turisztikai erdőterület	hiányos
kertes mezőgazdasági terület	hiányos
általános mezőgazdasági terület	hiányos
vízgazdálkodási terület	hiányos
Különleges terület: megújuló energiaforrások hasznosításának céljára szolgáló terület	hiányos

(3) A korábbi területfelhasználáshoz képest változik az alábbi, a Terv is megjelölt területek területfelhasználási módja illetve beépítésre szánt vagy nem szánt státusza:

Belterületen nincs változás.

Külterületen:

- a 0224/2 helyrajzi számú telek területfelhasználási módja a korábbi egészségügyi-szociális, turisztikai erdőterületről falusias lakóterületre,
- a 0224/4 helyrajzi számú telek területfelhasználási módja a korábbi általános mezőgazdasági területről falusias lakóterületre változik.
- 0117/11, a 0122/1-0122/10 és a 0127/3-/10 helyrajzi számú telkek területfelhasználási módja a korábbi általános mezőgazdasági területről beépítésre nem szánt megújuló energiaforrások hasznosításának céljára szolgáló területre változik
- 0127/2, 0127/6-8 helyrajzi számú telkek területfelhasználási módja a korábbi falusias lakóterület építési övezetéről beépítésre nem szánt megújuló energiaforrások hasznosításának céljára szolgáló területre változik
- 0123/9-16 helyrajzi számú telkek területfelhasználási módja a korábbi védelmi erdő területről beépítésre nem szánt megújuló energiaforrások hasznosításának céljára szolgáló területre változik

.....
polgármester

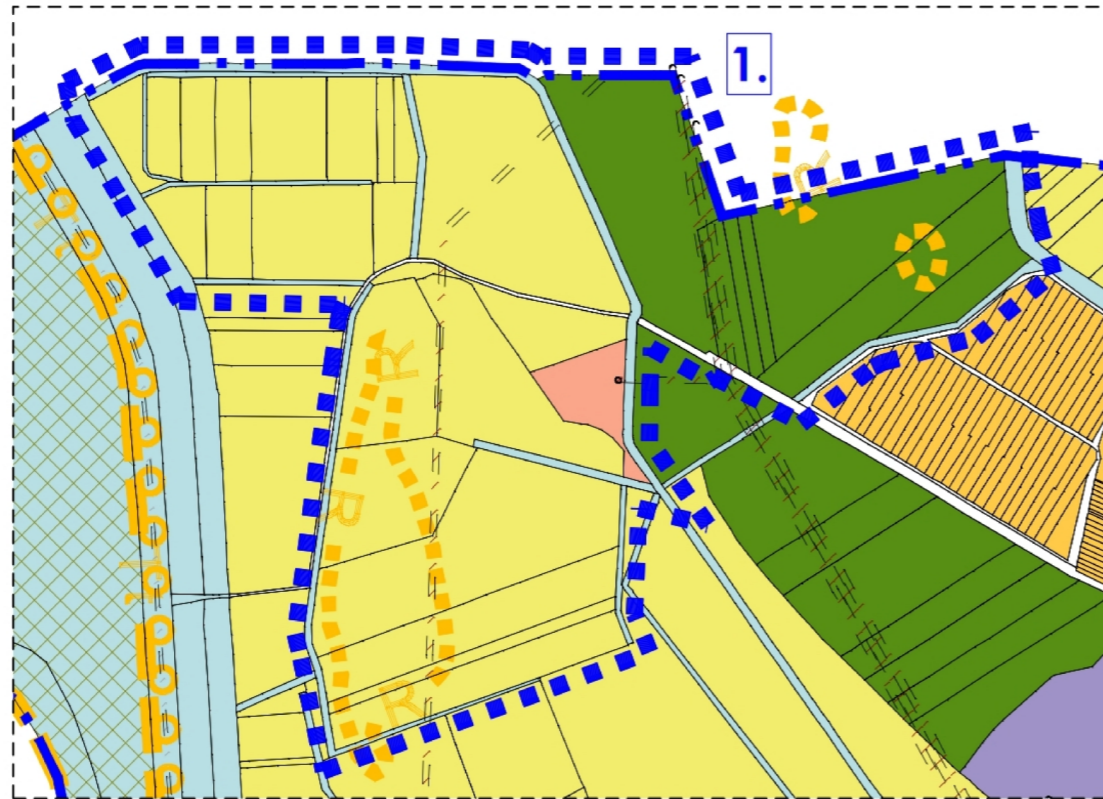
.....
jegyző



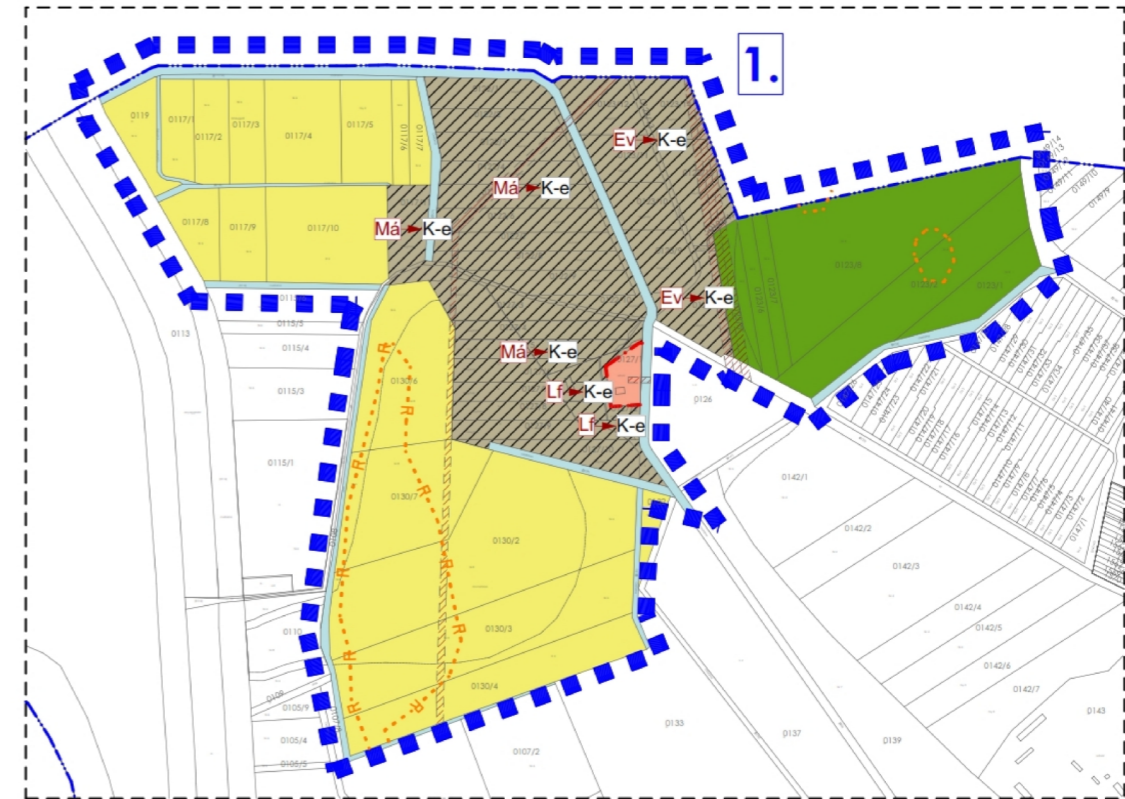
TISZASZŐLŐS KÖZSÉG TELEPÜLÉSRENDEZÉSI TERV MÓDOSÍTÁS

Településszerkezeti terv - Fedvény

M=1:10 000



Joghatályos terv részlete!



Módosított terv részlete!

Jelmagyarázat

- Közigazgatási határ
- Tervezési terület határa
- Beépített és beépítésre szánt terület határvonala
- Falusias lakóterület
- Védelmi erdőterület
- Általános mezőgazdaságterület
- Vízgazdálkodási terület
- Különleges beépítésre nem szánt megújuló energiaforrás területe
- Valószínűsíthető régészeti terület
- Elektromos közműlétesítmény védőterülete
- Funkciójában megváltozó területfelhasználási egységek

 Tervező, Építő és Kereskedelmi Kft. H-4400 Nyíregyháza, Selyem u. 21. Tel.: 06-42/ 435-676. Tel./Fax: 06-42/ 435-677	MEGRENDELŐ: TISZASZŐLŐS KÖZSÉG ÖNKORMÁNYZATA H-5244 Tiszaszőlős, Fő út 21.	MUNKASZÁM: T-24/2018
	TELEPÜLÉS, IGAZGATÁSI TERÜLET MEGNEVEZÉSE: TISZASZŐLŐS TELEPÜLÉSRENDEZÉSI TERVE	DÁTUM: 2018. augusztus
MUNKARÉSZ MEGNEVEZÉSE: TELEPÜLÉSSZERKEZETI TERV	TERVFAJTA: szerkezeti terv	MÉRÉ TARÁNY: M = 1:10 000
TERVEZŐ MUNKATÁRS: Ugochukwu Georgina	TERVEZŐK: Végh József településtervező építész vezető tervező TT-15-0023 Labbancz András településtervező TT-15-0378 Labbancz András	ÜGYVEZŐ IGAZG.: Végh József
		T01m

4. Alátámasztó munkarész

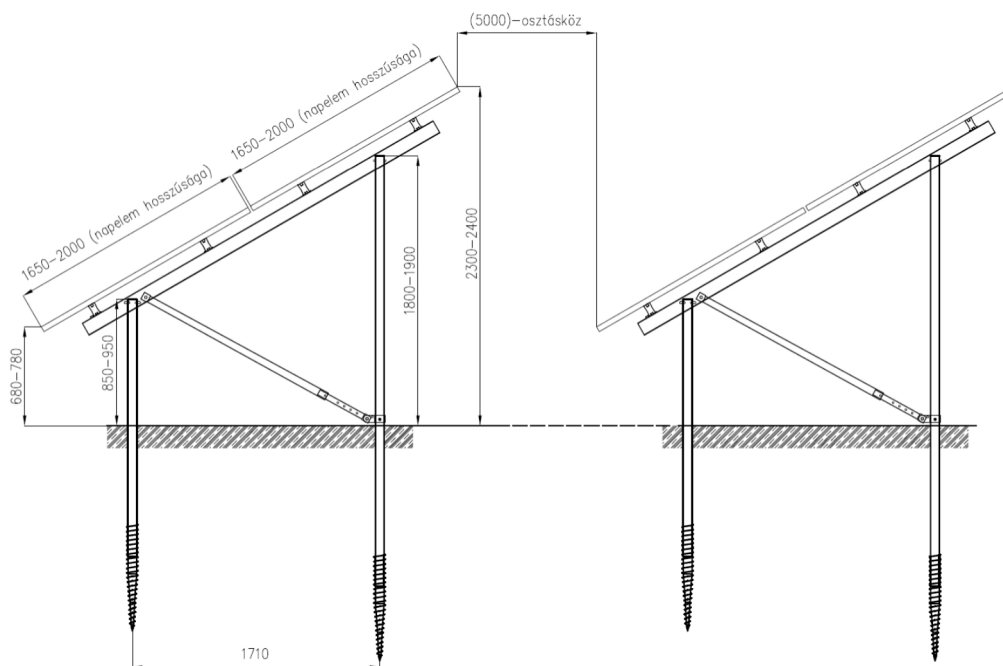
1.	Tájrendezési munkarész	Jelen dokumentációhoz a területre vonatkozóan a munkarész nem került kidolgozásra, mivel a módosítás nem érinti a szakterületet, így a korábban elkészített munkarészek érdemben változnak.
2.	Környezetalakítási munkarész	Jelen dokumentációhoz a területre vonatkozóan a munkarész nem került kidolgozásra, mivel a módosítás nem érinti a szakterületet, így a korábban elkészített munkarészek érdemben változnak.
3.	Közlekedési munkarész	Jelen dokumentációhoz a területre vonatkozóan a munkarész nem került kidolgozásra, mivel a módosítás nem érinti a szakterületet, így a korábban elkészített munkarészek érdemben változnak.
4.	Közművek	Jelen dokumentációhoz a területre vonatkozóan a munkarész nem került kidolgozásra, mivel a módosítás nem érinti a szakterületet, így a korábban elkészített munkarészek érdemben változnak.
5.	Hírközlési munkarész	Jelen dokumentációhoz a területre vonatkozóan a munkarész nem került kidolgozásra, mivel a módosítás nem érinti a szakterületet, így a korábban elkészített munkarészek érdemben változnak.
6.	MTrT	Jelen dokumentációhoz a kidolgozásra került a területrendezési eszközök tervezett módosítása és a hatályos területrendezési tervek közötti kapcsolat.
7.	Biológiai aktivitási érték	Jelen dokumentációhoz a területre vonatkozóan a munkarész kidolgozásra nem került, mert új beépítésre szánt terület kialakításához vezető új terület-felhasználás változás nem tervezett.

4.1. Elektromos energiaellátás szakági alátámasztó munkarész

Földre telepített napelem tartószerkezetek:

Az erőmű napelemeit „talajcsavaros” rögzítési technikával készült tartószerkezeteken (asztalokon) kell elhelyezni. A talajcsavaros tartószerkezeteket az alábbiakban mutatjuk be:

Napelem tartó talajcsavar szerkezete:



A fent ábrázolt tartószerkezeten két egymás fölött elhelyezett sorban 40...50 db napelemet lehet asztalonként elhelyezni. Az asztalok hossza 20-25m-nél hosszabb a hőtágulás miatt nem lehet.

A kiserőmű közcélú hálózatra kapcsolása - előzmények

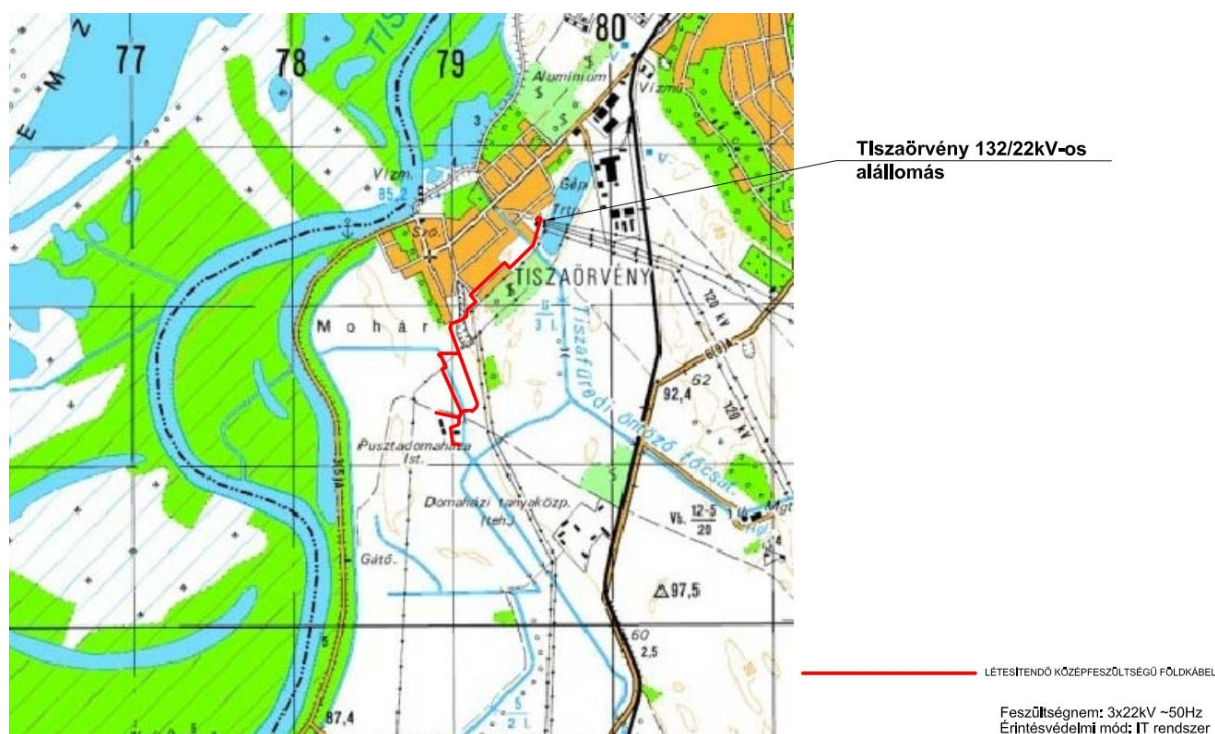
Az E.ON Tiszántúli Áramhálózati Zrt. tájékoztatóban határozta meg a közcélú villamos hálózatra kapcsolás műszaki-, pénzügyi feltételeit.

A tájékoztató szerint a termelt energia 22 kV-os feszültségszinten fogadható, ehhez a Kiserőműnek további 25 db kiserőművel közösen a közcélú Tiszaörvényi 132/22 kV-os transzformátorállomásban a 2. számú 22 kV-os vonali leágazást kell kiépíteni. A közcélú csatlakozási pont a 26 db kiserőmű számára az új 2. számú 22 kV-os vonali leágazás elmenő kapcsinál került kijelölésre.

Közcélú hálózati csatlakozás főbb villamos jellemzői:

Névleges feszültség:	3 × 22 kV
Legnagyobb feszültség:	3 × 24 kV
Névleges frekvencia:	50 Hz
Zárlati teljesítmény (max.):	400 MVA ; 11,5 kA
Csillagpontkezelés:	kompenzált, földzárlattartás nincs
Érintésvédelem:	védőföldelés

A közcélú csatlakozási pont kialakítását, a 2. számú 22 kV-os vonali leágazást kiépítését csatlakozási díj ellenében az E.ON Tiszántúli Áramhálózati Zrt. valósítja meg.



A közcélú hálózatra kapcsolás közös termelői villamos létesítményei - Közös termelői kábelek és kapcsolóállomások

A tájékoztatóban foglaltak szerint a 26 db kiserőmű termelését közös termelői vezetéken keresztül kell eljuttatni a közcélú csatlakozási pontig.

A feltétel teljesítésére egy közös termelői rendszer létesül, amely kapcsolóállomásokon biztosítja az egyes kiserőművek csatlakozási lehetőségét, másrészt a kapcsolóállomásokat egy kábelhálózati rendszerbe fogja és biztosítja a közcélú csatlakozási ponthoz történő csatlakozást.

A közös termelői kábelek közterületen, magánúton, a kapcsoló állomások kiserőművek saját területén kerülnek elhelyezésre (kezelésük a magánút felől történik).

A közös termelői kábelek és kapcsolóállomások tervezője a MAD SOLAR Kft. a hatósági engedélyezés a 382/2007. (XII.23.) Korm. rendelet szerint, de külön eljárásban történik.

A közcélú hálózatra kapcsolás saját termelői villamos létesítményei

Termelői kábel

A napelemes kiserőmű építési helyen elhelyezésre kerülő termelői transzformátorállomástól a közös termelői rendszer kijelölt kapcsolóállomásában lévő csatlakozási pontig 22 kV-os termelői kábel épül.

Termelői transzformátorállomás

A termelői transzformátorállomás erőátviteli feladata napelemek által megtermelt, és az inverterek által átalakított villamos energiának a feltranszformálása az átvételi 22 kV-os feszültségszintre.

Az UNIVILL-TRADE Kft. által forgalmazott kompakt betonházas transzformátorállomás kerül beépítésre. A termelői transzformátorállomás tervezője a MAD SOLAR Kft. a hatósági engedélyezés a 382/2007. (XII.23.) Korm. rendelet szerint a termelői kábellel együtt, külön eljárásban történik.

22 kV-os elszámolási mérés

Termelői tulajdonú kétirányú (fogyasztói és termelői) mérési rendszer kerül kialakításra, intelligens fogyasztásmérővel, GPRS/GSM kommunikációra modemmel.

A fő és ellenőrző fogyasztásmérő a kompakt transzformátorállomás 22 kV-os mérőmezőjében elhelyezésre kerülő áram-, és feszültségváltókhöz csatlakoznak.

Hálózatvédelem (közcélú hálózatról ellátott fogyasztók védelme)

Hálózati hiba esetén az alapvédelmet jelentő inverter védelmek az invertereket a közcélú hálózatról lekapcsolják. A közcélú hálózatról ellátott fogyasztók feszültség minőség védelme érdekében a E.ON Tiszántúli Áramhálózati Zrt. előírásának megfelelően a 22 kV-os oldalra feszültség minőségét felügyelő fedővédelem kerül felszerelésre. A hálózatvédelem működése esetén a napelemes betáplálás 0,4 kV-os megszakítóját kikapcsolja.

5. Szabályozási módosítások

5.1. Helyi Építési Szabályzat változó bekezdései

1.§ A helyi építési szabályzatról és szabályozási tervek elfogadásáról szóló 16/2005.(IX. 29.) önkormányzati rendelet (a továbbiakban: Rendelet) I. fejezet 1§ (3) bekezdése helyébe a következő rendelkezés lép:

Általános előírások

1. § (1) E rendelet és a Szabályozási terv hatálya Tiszaszőlős Község (továbbiakban: Település) közigazgatási területére terjed ki.
- (2) A Település közigazgatási területén építési munkát folytatni, arra hatósági engedélyt adni a hatályos jogszabályok, az e rendeletbe foglalt Tiszaszőlős Helyi Építési Szabályzat (a továbbiakban: THÉSz) és a Szabályozási terv együttes alkalmazásával szabad.
- (3) E rendelet melléklete a Szabályozási terv:

E rendelet melléklete a:

- a) 1. melléklet: S01 jelű Szabályozási terv I. – Közterületek, védett és védő területek nevű terv
- b) 2. melléklet: S02 jelű Szabályozási terv II. - Építési övezetek, övezetek külterületen nevű terv
- c) 3. melléklet: S03 jelű Szabályozási terv III. - Építési övezetek, övezetek belterületen nevű terv
- d) 4. melléklet: S04 jelű Szabályozási terv IV. – Új közterületnevű terv
- e) 5. melléklet: S05 jelű Szabályozási terv V. – Út építési területe (részlet) nevű terv
- f) 6. melléklet: S06 jelű Szabályozási terv VI. – Elővásárlási jog nevű terv
- g) 7. melléklet: JS jelű Jelmagyarázat a Szabályozási tervhez nevű terv
- h) 8. melléklet: T-24/2018 törzsszámú, S-1 jelű Szabályozási terv Külterület – fedvény terv tervérvényességi határán belüli területével módosítja jelen rendelet 2. mellékletét”

2. § A Rendelet XI. fejezete kiegészül a 17/A.§. rendelkezéseivel:

Különleges beépítésre nem szánt területek

„17/A.§. (1) A különleges beépítésre nem szánt „Megújuló energiaforrások hasznosításának céljára szolgáló terület” övezetén (jelölése: K-e) belül:

- a) a megújuló energiatermelés – kivéve szélenergia – építményei, műtárgyai és az ezeket kiszolgáló, valamint a fenntartást biztosító építmények (portaépület, szociális épület, raktár, ...stb.) helyezhetők el;
- b) épület legfeljebb 2%-os beépítettséggel, szabadon álló beépítési móddal, az 5,0 m-es építménymagasságot meg nem haladóan, részleges közművesítettség esetén létesíthető;
- c) az övezetben csak kis teljesítményű erőmű helyezhető el.
- d) a felszín alatti vízkészletek mennyiségi és minőségi védelme érdekében szükséges az épületek tetővizeinek gyűjtése és hasznosítása, a burkolt felületekre hulló csapadékvizek késleltetéssel való elvezetése, használt vizek kezelése, tisztítást követő hasznosítása.”

5.2. Helyi Építési Szabályzat módosított rendelete

TISZASZŐLŐS KÖZSÉG ÖNKORMÁNYZATA KÉPVISELŐTESTÜLETÉNEK/2018 önkormányzati rendelete a

a község helyi építési szabályzatáról és szabályozási tervek elfogadásáról szóló 16/2005. (IX. 29.) önkormányzati rendelet módosításáról

Tiszaszőlős Község Önkormányzatának Képviselő-testülete az épített környezet alakításáról és védelméről szóló 1997. évi LXXVIII. törvény 62. § (6) bekezdés 6. pontjában kapott felhatalmazás alapján, a Magyarország helyi önkormányzatairól szóló 2011. évi CLXXXIX. törvény 13. § (1) bekezdés 1. pontjában meghatározott feladatkörében eljárva – a településfejlesztési koncepcióról, az integrált településfejlesztési stratégiáról és a településrendezési eszközökről, valamint egyes településrendezési sajátos jogintézményekről szóló 314/2012. (XI. 8.) Korm. rendelet 42. §-ában biztosított véleményezési jogkörében eljáró

- *Állami főépítési hatáskörben eljáró megyei kormányhivatalnak a 9. melléklet táblázatának A3. pontjában*
- *Környezetvédelmi, természetvédelmi és vízügyi hatáskörben eljáró megyei kormányhivatal a 9. melléklet táblázatának A4. pontjában*
- *Nemzeti Park Igazgatóságának a 9. melléklet táblázatának A5. pontjában*
- *Területi vízvédelmi hatóságnak a 9. melléklet táblázatának A6. pontjában*
- *Területi vízügyi hatóság a 9. melléklet táblázatának A7. pontjában*
- *Országos vízügyi főigazgatóságának a 9. melléklet táblázatának A8. pontjában*
- *Területi vízügyi igazgatási szervnek a 9. melléklet táblázatának A9. pontjában*
- *Megyei katasztrófavédelmi igazgatóságának a 9. melléklet táblázatának A10. pontjában*
- *Népegészségügyi hatáskörben eljáró megyei kormányhivatalnak a 9. melléklet táblázatának A11. pontjában*
- *Budapesti Fővárosi Kormányhivatalnak a 9. melléklet táblázatának A12. pontjában*
- *Közlekedésért felelős miniszternek a 9. melléklet táblázatának A13. pontjában*
- *Légiközlekedési hatóságnak a 9. melléklet táblázatának A14. a) pontjában*
- *Katonai légügyi hatóságnak a 9. melléklet táblázatának A 14. b) pontjában*
- *Közlekedési hatáskörben eljáró megyei kormányhivatalnak a 9. melléklet táblázatának A15. pontjában*
- *Kulturális örökség védelméért felelős miniszter a 9. melléklet táblázatának A16. pontjában*
- *Örökségvédelmi hatáskörben eljáró megyei kormányhivatalnak a 9. melléklet táblázatának A17. pontjában*
- *Ingatlanügyi hatáskörben eljáró megyei kormányhivatalnak a 9. melléklet táblázatának A18. pontjában*

- *Megyei kormányhivatal erdészeti hatáskörében eljáró járási hivatala a 9. melléklet táblázatának A19. pontjában*
- *Honvédelemért felelős miniszter a 9. melléklet táblázatának A20. pontjában*
- *Megyei rendőr-főkapitányságnak a 9. melléklet táblázatának A21. pontjában*
- *Bányafelügyeleti hatáskörben eljáró megyei kormányhivatal a 9. melléklet táblázatának A22. pontjában*
- *Nemzeti Média- és Hírközlési Hatóság Hivatalának a 9. melléklet táblázatának A23. pontjában*
- *Országos Atomenergia Hivatal a 9. melléklet táblázatának A24. pontjában*
- *Budapesti Főváros Kormányhivatala a 9. melléklet táblázatának A25. pontjában biztosított jogkörben, valamint*
- *külön önkormányzati rendeletben partnerségi egyeztetésre megjelölt partnerek, valamint*
- *valamint, a szomszédos települések önkormányzatainak (Tiszafüred, Tiszaigar, Tiszaszentimre, Tiszaderzs, Újlőrincfalva) és a Jász-Nagykun-Szolnok Megyei Önkormányzat,*

véleményének kikérésével – a következőket rendeli el:

I. Módosító rendelkezések

1.§ A helyi építési szabályzatról és szabályozási tervek elfogadásáról szóló 16/2005.(IX. 29.) önkormányzati rendelet (a továbbiakban: Rendelet) I. fejezet 1§ (3) bekezdése helyébe a következő rendelkezés lép:

Általános előírások

„1. § (3) E rendelet melléklete a:

- a) 1. melléklet: S01 jelű Szabályozási terv I. – Közterületek, védett és védő területek nevű terv
- b) 2. melléklet: S02 jelű Szabályozási terv II. - Építési övezetek, övezetek külterületen nevű terv
- c) 3. melléklet: S03 jelű Szabályozási terv III. - Építési övezetek, övezetek belterületen nevű terv
- d) 4. melléklet: S04 jelű Szabályozási terv IV. – Új közterületnevű terv
- e) 5. melléklet: S05 jelű Szabályozási terv V. – Út építési területe (részlet) nevű terv
- f) 6. melléklet: S06 jelű Szabályozási terv VI. – Elővásárlási jog nevű terv
- g) 7. melléklet: JS jelű Jelmagyarázat a Szabályozási tervhez nevű terv
- h) 8. melléklet: T-24/2018 törzsszámú, S-1 jelű Szabályozási terv Külterület – fedvény terv tervérvényességi határán belüli területével módosítja jelen rendelet 2. mellékletét”

2. § A Rendelet XI. fejezete kiegészül a 17/A.§. rendelkezéseivel:

Különleges beépítésre nem szánt területek

„17/A.§. (1) A különleges beépítésre nem szánt „Megújuló energiaforrások hasznosításának céljára szolgáló terület” övezetén (jelölése: K-e) belül:

- a) a megújuló energiatermelés – kivéve szélenergia – építményei, műtárgyai és az ezeket kiszolgáló, valamint a fenntartást biztosító építmények (portaépület, szociális épület, raktár, ...stb.) helyezhetők el;
- b) épület legfeljebb 2%-os beépítettséggel, szabadon álló beépítési móddal, az 5,0 m-es építménymagasságot meg nem haladóan, részleges közművesítettség esetén létesíthető;
- c) az övezetben csak kis teljesítményű erőmű helyezhető el.
- d) a felszín alatti vízkészletek mennyiségi és minőségi védelme érdekében szükséges az épületek tetővizeinek gyűjtése és hasznosítása, a burkolt felületekre hulló csapadékvizek késleltetéssel való elvezetése, használt vizek kezelése, tisztítást követő hasznosítása.”

3.§ A Rendelet ezen rendelet mellékletével egészül ki.

II. Záró rendelkezések

4.§ Ez a rendelet a 2018. hó napján lép hatályba, s a hatálybalépést követő napon hatályát veszti.

P.H.

.....
polgármester

.....
jegyző

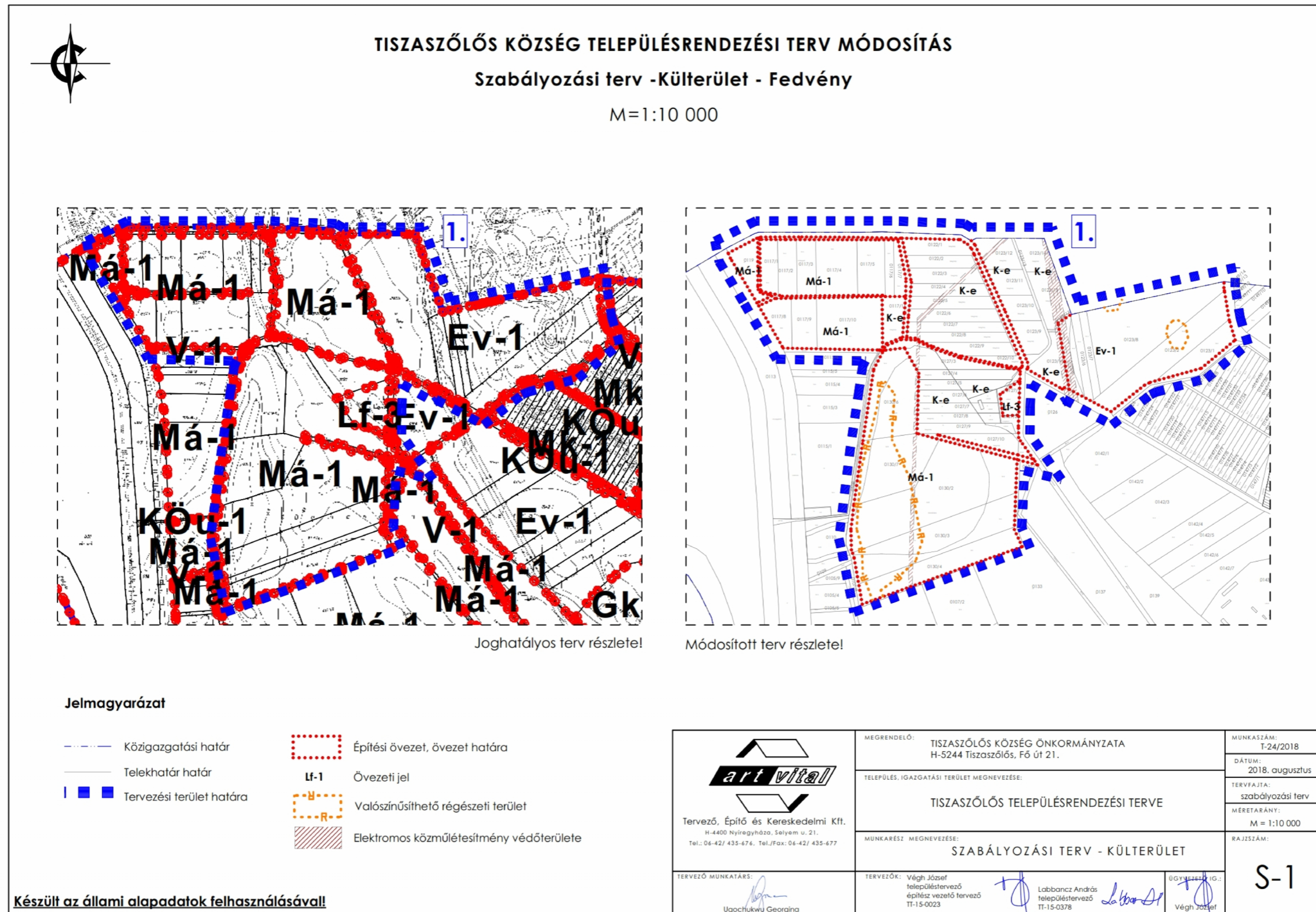
A rendeletet kihirdettem:

Tiszaszőlős, 2018.hó napján

.....
jegyző

A Rendelt kiegészül a 8. melléklettel:

8. melléklet 16/2005.(IX. 29.) önkormányzati rendelethez



6. A településrendezési eszközök tervezett módosítása és a hatályos területrendezési tervek közötti kapcsolat bemutatására


6.1. A magasabb rendű tervekkel való összhang igazolásához nyilatkozat

A 282/2009 (XII. 11.) kormányrendelet szerinti adatszolgáltatási eljárás során beérkezett, a térségi övezetekre vonatkozó lehatárolások adatállományait a vonatkozó tervi állományokba beépítésre kerültek.

Kelt.: Nyíregyháza, 2018. november 16.



.....
Végh József
településmérnök



.....
Labbancz András
okl. településmérnök

6.2. Övezeti lehatárolás

A területrendezési és településrendezési tervek kapcsolatát szabályozó,

- a települési önkormányzatok részére kötelező jogszabályok:
 - o az országos területrendezési tervről szóló 2003. évi XXVI. törvény (OTrT),
 - o a területfejlesztésről és a területrendezésről szóló 1996. évi XXI. törvény (Tftv),
- Jász-Nagykun-Szolnok megyei települési önkormányzatok részére kötelező jogszabály:
 - o megyei területrendezési tervről szóló 18/2004.(XI.9.) sz. megyei önkormányzati rendelet

Mivel a hatályos megyei területrendezési terv legutóbbi módosítása óta az országos területrendezési terv megváltozott, azaz a megyei területrendezési terv rajzi munkarészei ellentétesek az országos területrendezési terv tervlapjaival, ezért a településrendezési eszközök készítése, módosítása során – e helyzet fennállásáig - szükséges az országos területrendezési terv tervlapjainak vizsgálata, valamint a megyei területrendezési terv rajzi munkarészeivel való összevetés.

Ssz.	Övezetek megnevezése	Övezeti érintettség		MTrT szerinti terület, a tervezési területen ha	Hatályos terv szerinti terület, a tervezési területen		Módosítás után a terület nagysága, a tervezési területen		Változás mértéke, a tervezési területen	
		Közigazgatási területen	Tervezési területen		ha	%	ha	%	ha	%
1.	A Térségi Szerkezeti Terv szerinti erdőgazdálkodási térség	érinti	nem érinti	0	0	0%	0	0%	0	0%
2.	A Térségi Szerkezeti Terv szerinti mezőgazdasági térség	érinti	nem érinti	0	0	0%	0	0%	0	0%
3.	A Térségi Szerkezeti Terv szerinti vegyes terület-felhasználású térség	érinti	érinti	1603,46	1454,94	90,74 %	1430,16	89,19	-24,78	-1,55%
4.	A Térségi Szerkezeti Terv szerinti települési térség	érinti	érinti	-	-	-	-	-	-	-
5.	A Térségi Szerkezeti Terv szerinti vízgazdálkodási térség	érinti	nem érinti	0	0	0%	0	0%	0	0%
6.	A Térségi Szerkezeti Terv szerinti építmények által igénybevett térség	érinti	nem érinti	0	0	0%	0	0%	0	0%
7.	A magterület övezet	érinti	nem érinti	0	0	0%	0	0%	0	0%
8.	Az ökológiai folyosó övezet	érinti	nem érinti	0	0	0%	0	0%	0	0%
9.	A pufferterület övezet	nem érinti	nem érinti	0	0	0%	0	0%	0	0%
10.	A kiváló termőhelyi adottságú szántóterületek övezete	nem érinti	nem érinti	0	0	0%	0	0%	0	0%
11.	A kiváló termőhelyi adottságú erdőterületek övezete	érinti	nem érinti	0	0	0%	0	0%	0	0%
12.	Az országos jelentőségű tájképvédelmi terület övezete	érinti	érinti	4778,86	4778,86	100%	4778,86	100%	0	0%
13.	A világörökség és világörökség várományos terület övezete	érinti	nem ismert	-	-	-	-	-	-	-
14.	Országos vízminőség védelmi terület övezete	érinti	érinti	4483,81	4483,81	100%	4483,81	100%	0	0%
15.	A Nagyvízi meder és a Vásárhelyi-terv továbbfejlesztése keretében megvalósuló vízkár-elhárítási célú szükségtározók területének övezete	érinti	nem érinti	0	0	0%	0	0%	0	0%
16.	Az ásványi nyersanyagvagyon-terület övezete	érinti	érinti	4778,86	4778,86	100%	4778,86	100%	0	0%
17.	A rendszeresen belvízjárta terület övezete	érinti	nem érinti	0	0	0%	0	0%	0	0%
18.	A kiemelt fontosságú meglévő honvédelmi terület övezete	nem érinti	nem érinti	0	0	0%	0	0%	0	0%
19.	A honvédelmi terület övezete	nem érinti	nem érinti	0	0	0%	0	0%	0	0%

3. A Térségi Szerkezeti Terv szerinti vegyes területfelhasználású térség

követelmény:	<p>OTrT 6.§ (2) bekezdés: A kiemelt térségi és megyei területfelhasználási kategóriákon belül a települési területfelhasználási egységek kijelölése során a következő szabályokat kell alkalmazni:</p> <p>c) pont: a vegyes területfelhasználású térséget legalább 85%-ban mezőgazdasági terület, erdőterület vagy természetközeli terület területfelhasználási egységbe kell sorolni, a fennmaradó részen nagyvárosias lakóterület kivételével bármely települési területfelhasználási egység kijelölhető;</p> <p>jogszabály-értelmezés: A rendelkezés a települési területfelhasználási kategóriák közül itt kizárólag a nagyvárosias lakóterület kijelölését tiltja, minden más települési területfelhasználási egység kijelölhető a vegyes területfelhasználású térség területén.</p>	
a követelmény teljesítése: A település közigazgatási területén (lásd 3. sz. rajzi melléklet)	a MTrT vegyes területfelhasználású térségének a területe összesen (A)	1603,46 ha
	a hatályos településszerkezeti tervben a vegyes területfelhasználású térség területén	
	- mezőgazdasági területbe sorolt terület	478,83 ha
	- erdőterületbe sorolt terület	976,11 ha
	a tervezett módosítással a vegyes területfelhasználású térség területén	
- mezőgazdasági területbe sorolt terület csökkenése/növekedése	-17,20 ha	
- erdőterületbe sorolt terület csökkenése/növekedése	-7,58 ha	
tervezett módosítás után a vegyes területfelhasználású térség területén		
- mezőgazdasági területbe sorolt terület (B)	461,63 ha	
- erdőterületbe sorolt terület (C)	968,53 ha	
(A) x 0.85 ≤ (B+C), és a vegyes területfelhasználású térségben nagyvárosias lakóterület nem került kijelölésre, tehát a követelmény teljesül.		

4. A Térségi Szerkezeti Terv szerinti települési térség

követelmény:	OTRT 6.§ (2) bekezdés: <i>A kiemelt térségi és megyei területfelhasználási kategóriákon belül a települési területfelhasználási egységek kijelölése során a következő szabályokat kell alkalmazni:</i> d) pont: <i>a települési térség bármely települési területfelhasználási egységbe sorolható;</i>
a lehetőség kihasználása: (lásd 4. sz. rajzi melléklet)	A hagyományos vidéki települési térség az alábbi területfelhasználási egységekbe kerülhet besorolásra: <ul style="list-style-type: none">- Kisvárosias lakóterület- Falusias lakóterület- Településközponti vegyes terület- Kereskedelmi-szolgáltató gazdasági terület- Ipari gazdasági terület- Hétfélgé házas üdülőterület- Hulladék elhelyezésére szolgáló különleges terület- Sportolás céljára szolgáló különleges terület- Temető céljára szolgáló különleges terület

12. Az országos jelentőségű tájképvédelmi terület övezete (MTrT 3.5. sz. mell.)		
követelmény:	OTrT. 12/A § (4) bekezdés: <i>A településrendezési eszközök készítésénél a hatályos kiemelt térségi és megyei területrendezési terv térségi övezeteinek lehatárolásához képest a térségi övezetek területének a település közigazgatási területére eső része legfeljebb ±5%-kal változhat.</i>	
a követelmény teljesítése: A település közigazgatási területén az államigazgatási szervek előzetes adatszolgáltatásának figyelembe vételével lehatárolt országos jelentőségű tájképvédelmi területe övezet (lásd 14. sz. rajzi melléklet)	területe a MTrT térségi szerkezeti tervében (A)	4778,86 ha
	területe a hatályos településszerkezeti tervben	4778,86 ha
	területének csökkenése/növekedése a tervezett módosítással	0 ha
	területe a tervezett módosítás után (B)	4778,86 ha
(A) x 0,95 ≤ (B) ≤ (A) x 1,05, tehát a követelmény teljesül.		
követelmény:	OTrT 14/A.§. (2) bekezdés: <i>Az övezetbe tartozó település településszerkezeti tervében csak olyan területfelhasználási egység jelölhető ki, továbbá helyi építési szabályzatában és szabályozási tervében csak olyan építési övezet és övezet hozható létre, amely a kijelölés alapjául szolgáló tájképi értékek fennmaradását nem veszélyezteti.</i>	
a követelmény teljesítése: (lásd 14. sz. rajzi melléklet)	Beépítésre nem szánt övezetként a tájképi érték fennmaradását nem veszélyezteti.	
követelmény:	OTrT 14/A.§. (3) bekezdés: <i>Az építési övezetre vagy övezetre vonatkozóan meg kell határozni az ott elhelyezett építmények tájba illesztésére vonatkozó szabályokat, ennek ellenőrzéséhez a tájképet jelentősen megváltoztató építmények terveikhez külön jogszabályban meghatározott látványtervet is kell készíteni.</i>	
a követelmény teljesítése: (lásd 14. sz. rajzi melléklet)	A módosítás minősége miatt – beépítésre nem szánt terület kialakítása – tájvédelmi szempontból további előírás, rendelkezés nem szükséges.	
követelmény:	OTrT 14/A.§. (4) bekezdés: <i>Az övezetben bányászati tevékenységet a bányászati szempontból kivett helyekre vonatkozó szabályok szerint lehet folytatni.</i>	
a követelmény teljesítése: (lásd 14. sz. rajzi melléklet)	A módosítás során, új bányászati tevékenység folytatására alkalmas terület nem került kijelölésre.	
követelmény:	OTrT 14/A.§. (5) bekezdés: <i>Az övezetben közművezetéseket és járulékos közműépítményeket tájba illesztett módon, a tájképvédelmi célok megvalósulását nem akadályozó műszaki megoldások alkalmazásával – beleértve a felszín alatti vonalvezetést is – kell elhelyezni.</i>	
a követelmény teljesítése: (lásd 14. sz. rajzi melléklet)	A létesítményhez vezető termelői vezeték földkábelben került elhelyezésre.	

13. A világörökség és világörökség várományos terület övezete (MTrT 3.6. sz. mell.)	
követelmény:	14/B. § (1) bekezdés: A világörökségi és világörökségi várományos terület övezetét a településrendezési eszközökben kell tényleges kiterjedésének megfelelően lehatárolni.
a követelmény teljesítése: (lásd 15. sz. rajzi melléklet)	A tényleges kiterjedésre vonatkozóan az érintett hatóságok, illetve a területileg illetékes nemzeti park adatszolgáltatással nem élt, Tiszaszőlős nem képezi részét a Hortobágy Puszta világörökség részét.
követelmény:	(2) Az (1) bekezdés szerint lehatárolt világörökségi és világörökségi várományos területen: a) pont: a terület-felhasználás módjának és mértékének összhangban kell lennie a világörökségi kezelési tervben meghatározott célokkal,
a követelmény teljesítése: (lásd 15. sz. rajzi melléklet)	Hatályos világörökségi és világörökségi várományos területek kezelési terv nincs, Tiszaszőlős nem képezi részét a Hortobágy Puszta világörökség részét.
követelmény:	b) pont: új külszíni művelésű bányatelek nem létesíthető, meglévő külszíni művelésű bányatelek területe nem bővíthető,
a követelmény teljesítése: (lásd 15. sz. rajzi melléklet)	A módosítás során, új bányászati tevékenység folytatására alkalmas terület, illetve bővítés nem került kijelölésre.
követelmény:	c) pont: a közlekedési és energetikai infrastruktúra-hálózatokat, erőműveket és kiserőműveket a kulturális és természeti örökségi értékek sérelme nélkül, területi egységüket megőrizve, látványuk érvényesülését elősegítve és a világörökségi kezelési tervnek megfelelően kell elhelyezni.
a követelmény teljesítése: (lásd 15. sz. rajzi melléklet)	Hatályos világörökségi és világörökségi várományos területek kezelési terv nincs, Tiszaszőlős nem képezi részét a Hortobágy Puszta világörökség részét.

14. Az országos vízminőség-védelmi terület övezete (MTrT 3.5. sz. mell.)		
követelmény:	OTrT. 12/A § (4) bekezdés: A településrendezési eszközök készítésénél a hatályos kiemelt térségi és megyei területrendezési terv térségi övezeteinek lehatárolásához képest a térségi övezetek területének a település közigazgatási területére eső része legfeljebb $\pm 5\%$ -kal változhat.	
a követelmény teljesítése: A település közigazgatási területén az államigazgatási szervek előzetes adatszolgáltatásának figyelembe vételével lehatárolt országos jelentőségű tájképvédelmi területe övezet (lásd 16. sz. rajzi melléklet)	területe a MTrT térségi szerkezeti tervében (A)	4483,81 ha
	területe a hatályos településszerkezeti tervben	4483,81 ha
	területének csökkenése/növekedése a tervezett módosítással	0 ha
	területe a tervezett módosítás után (B)	4483,81 ha
(A) x 0,95 ≤ (B) ≤ (A) x 1,05, tehát a követelmény teljesül.		
követelmény:	OTrT 15.§ (2) pontja: Az övezetbe tartozó települések településrendezési eszközeinek készítése során ki kell jelölni a vízvédellemmel érintett területeket, és a helyi építési szabályzatban az építési övezetre vagy övezetre vonatkozó szabályokat kell megállapítani.	
a követelmény teljesítése: (lásd 16. sz. rajzi melléklet)	A Rendelet 17/A§ (1) bekezdés d) pontja.	
követelmény:	OTrT 15.§ (3) pontja: Az övezetben bányászati tevékenységet a bányászati szempontból kivett helyekre vonatkozó szabályok szerint lehet folytatni.	
a követelmény teljesítése: (lásd 16. sz. rajzi melléklet)	A település közigazgatási területén bányászati tevékenység, illetve erre a célra kijelölt terület-felhasználás nincs.	

16. Az ásványi nyersanyag-gazdálkodási terület övezete (MTrT 3.9. sz. mell.)

követelmény:	OTrT. 12/A § (4) bekezdés: <i>A településrendezési eszközök készítésénél a hatályos kiemelt térségi és megyei területrendezési terv térségi övezeteinek lehatárolásához képest a térségi övezetek területének a település közigazgatási területére eső része legfeljebb ±5%-kal változhat.</i>	
a követelmény teljesítése: A település közigazgatási területén az államigazgatási szervek előzetes adatszolgáltatásának figyelembe vételével lehatárolt ásványi nyersanyag-gazdálkodási terület övezet (lásd 17. sz. rajzi melléklet)	területe a MTrT térségi szerkezeti tervében (A)	4778,86 ha
	területe a hatályos településszerkezeti tervben	4778,86 ha
	területének csökkenése/növekedése a tervezett módosítással	0 ha
	területe a tervezett módosítás után (B)	4778,86 ha
(A) x 0,95 ≤ (B) ≤ (A) x 1,05, tehát a követelmény teljesül.		
követelmény:	OTrT 11. § (1) bekezdés: <i>A bányatelek megállapítás akkor engedélyezhető, ha összhangban van a megyei területrendezési tervvel és az érintett település településrendezési eszközeivel.</i>	
a követelmény teljesítése: (lásd 18. sz. rajzi melléklet)	A település közigazgatási területén bányászati tevékenység, illetve erre a célra kijelölt terület-felhasználás nincs. A módosítás során, új bányászati tevékenység folytatására alkalmas terület, illetve bővítés nem került kijelölésre.	

RAJZI MELLÉKLETEK

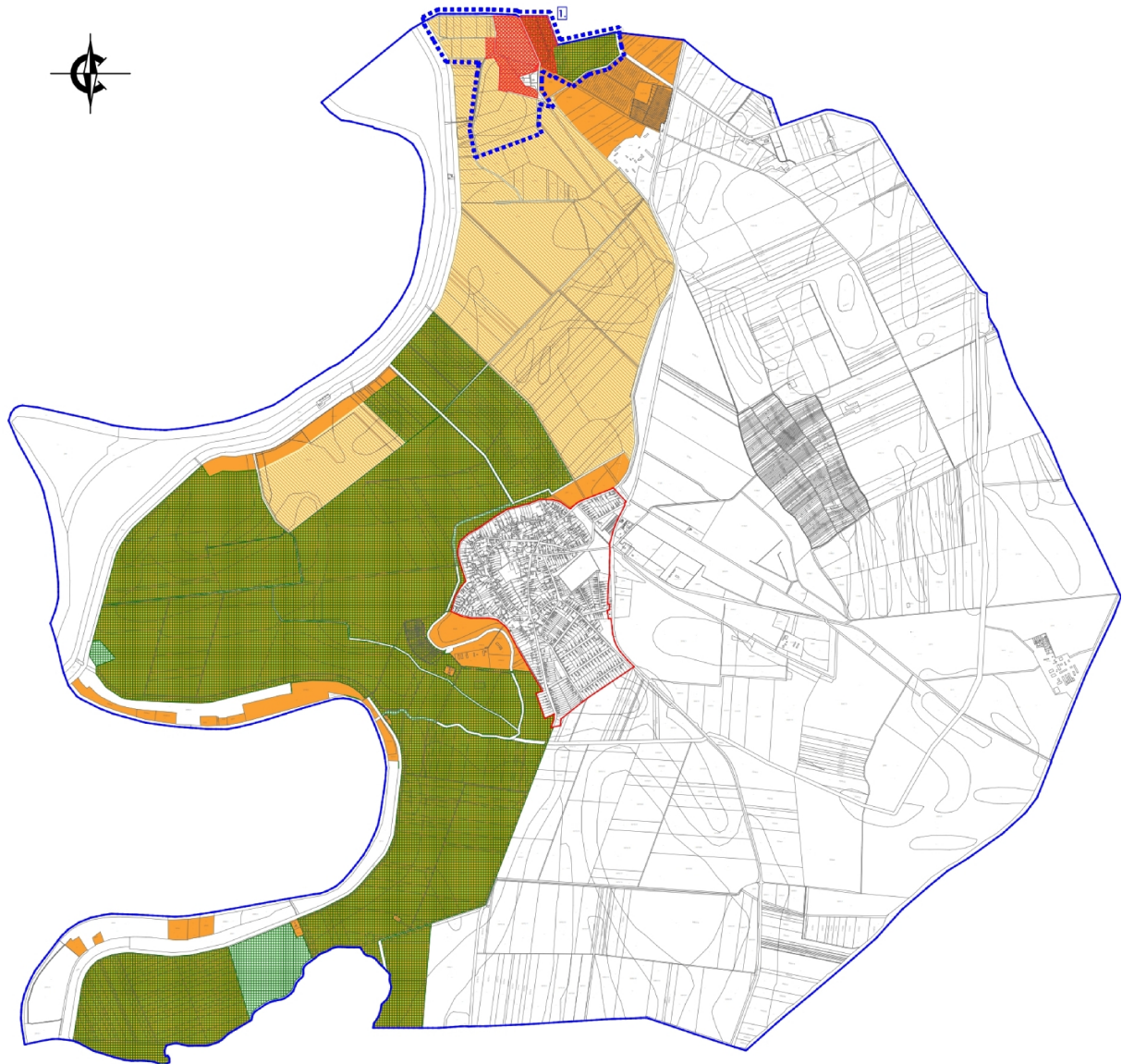
Javasolt a változással érintett területfelhasználási egység, illetve övezet

- *MTrT-ben szerinti kiterjedésének,*
- *hatályos TrT szerinti kiterjedésének,*
- *TrT tervezett módosítása szerinti kiterjedésének*






térképi bemutatása.

Ssz.	Övezetek megnevezése
3. melléklet	A Térségi Szerkezeti Terv szerinti vegyes terület-felhasználású térség
4. melléklet	A Térségi Szerkezeti Terv szerinti települési térség
12. melléklet	Az országos jelentőségű tájképvédelmi terület övezete
14. melléklet	Országos vízminőség védelmi terület övezete
16. melléklet	Az ásványi nyersanyagvagyon-terület övezete

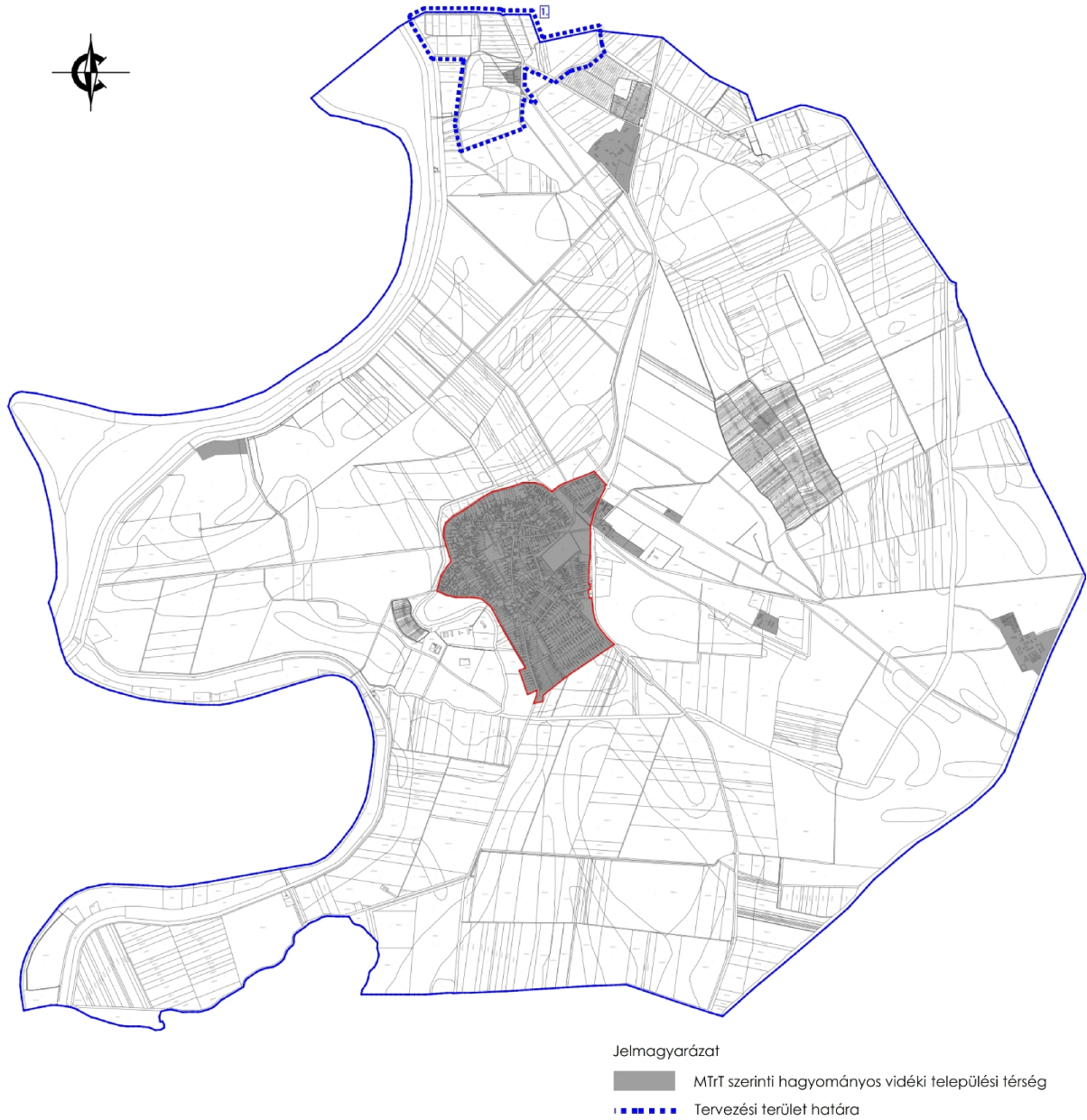
3. A Térségi Szerkezeti Terv szerinti vegyes terület-felhasználású térség



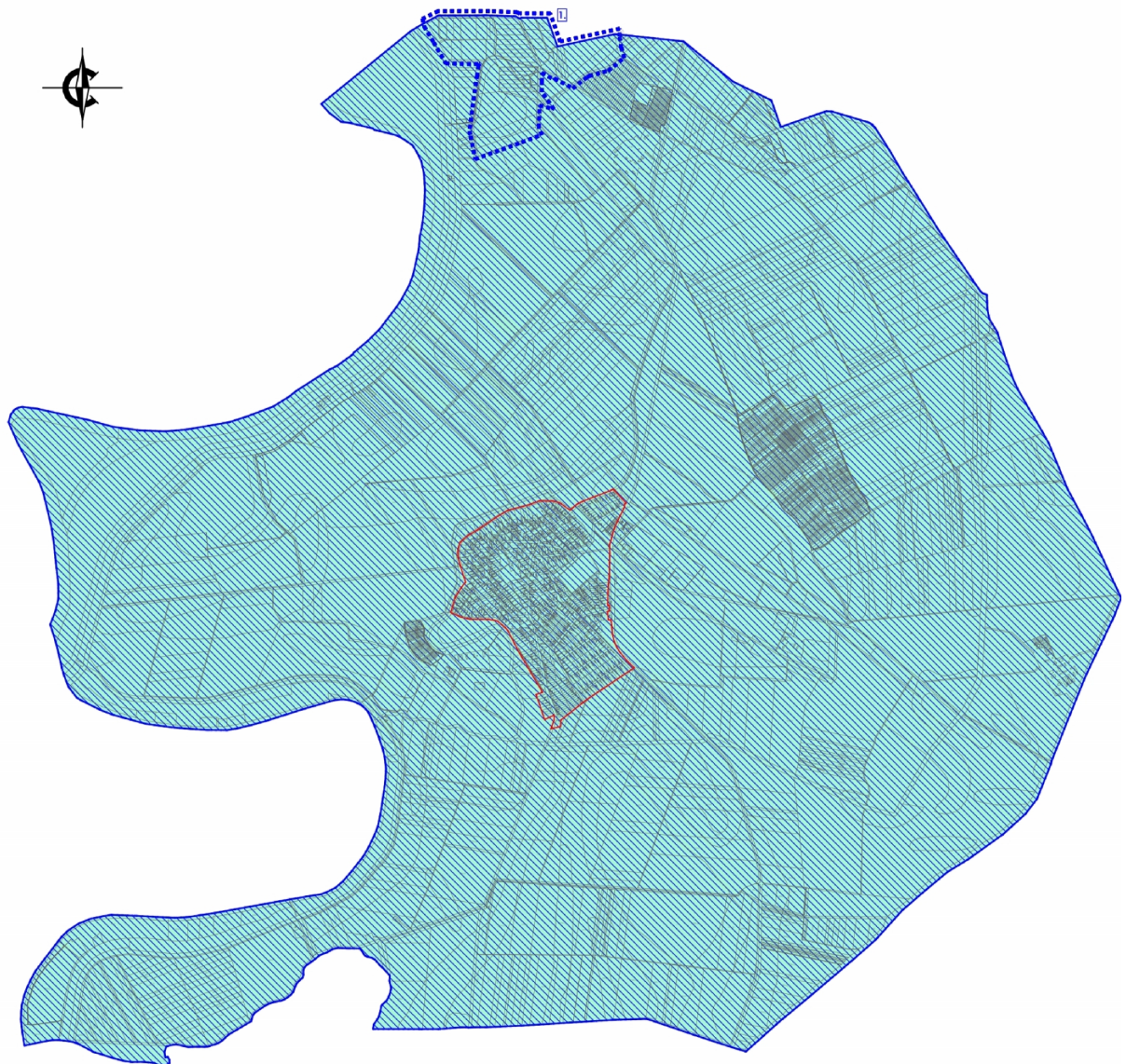
Jelmagyarázat

-  MTRT vegyes területfelhasználású térség
-  TSZT szerinti mezőgazdasági terület
-  TSZT szerinti erdőterület
-  Területének csökkenése tervezett módosításokkal
-  Tervezési terület határa

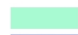


4. A Térségi Szerkezeti Terv szerinti települési térség



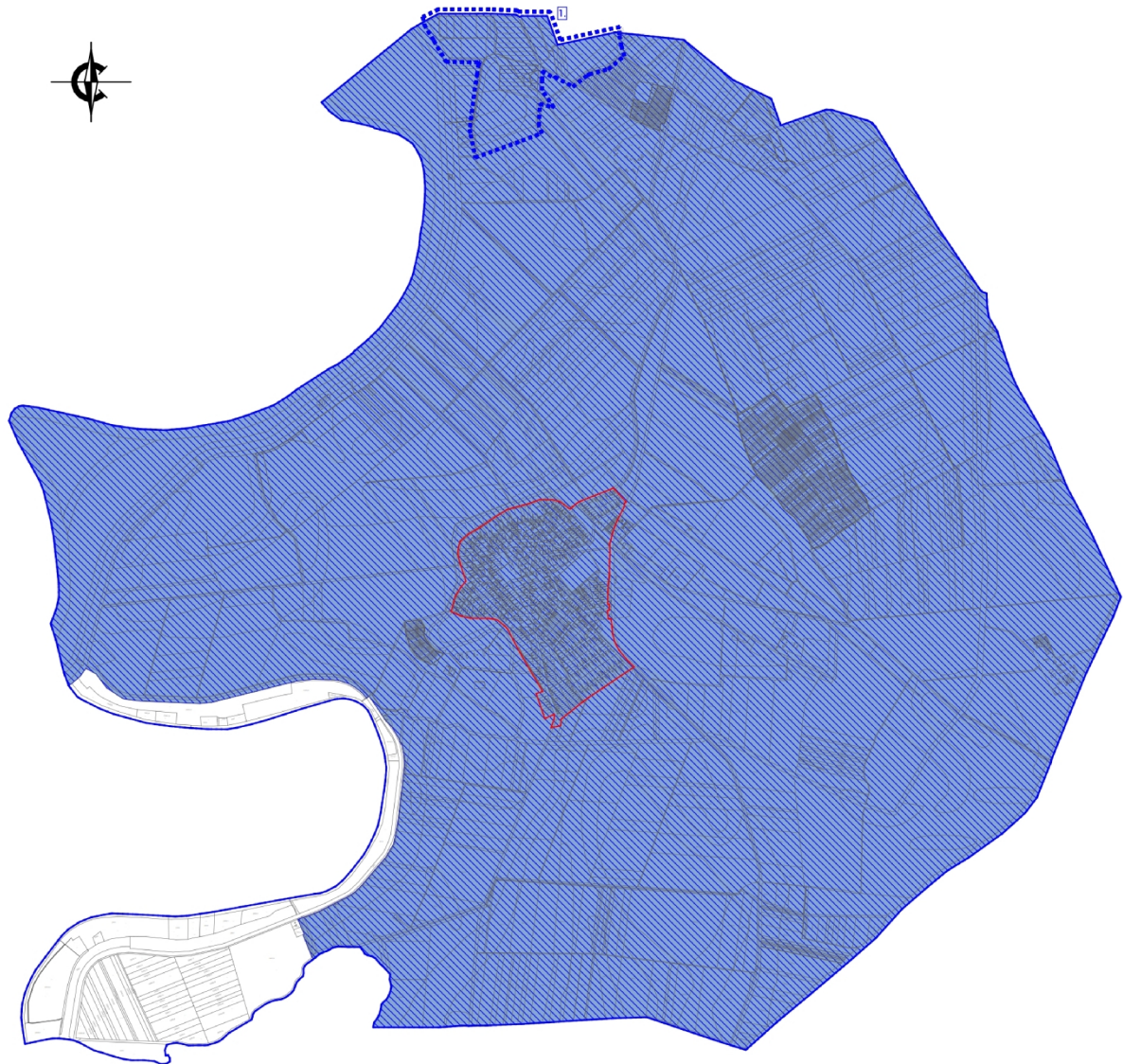
12. Az országos jelentőségű tájképvédelmi terület övezete






Jelmagyarázat

-  Országos jelentőségű tájképvédelmi terület övezete
-  TSZT szerinti tájképvédelmi terület
-  Tervezési terület határa

14. Országos vízminőség védelmi terület övezete



Jelmagyarázat

-  Országos vízminőség - védelmi terület övezete
-  TSZI szerinti országos vízminőségvédelmi terület
-  Tervezési terület határa

16. Az ásványi nyersanyagvagyon-terület övezete

